



**MĚSTSKÝ ÚŘAD NERATOVICE**  
**odbor správních činností a dopravy**  
Kojetická 1028, 277 11 Neratovice

Spis. zn.: MěUN/102539/2024

Č.j.: MěUN/103411/2024

Vyřizuje: Ing. Miloš Lada

Tel: 315 650 481

E-mail: [milos.lada@neratovice.cz](mailto:milos.lada@neratovice.cz)

ČEZ Distribuce, a.s.  
**zast. Com-Pakt Energy, a.s.**  
Vlastibořská 2840/1  
193 00 Praha 9

Neratovice dne 8. listopadu 2024

Počet stran celkem: 6

Přílohy: 2/6

## VEŘEJNÁ VYHLÁŠKA

Městský úřad Neratovice - odbor správních činností a dopravy, jako věcně a místně příslušný úřad obce s rozšířenou působností, vykonávající podle § 66 zákona č. 128/2000 Sb., o obcích ve znění pozdějších předpisů, přenesenou působnost, stanovenou mu ustanovením § 124 odst. 1 a 6 zákona č. 361/2000 Sb., o provozu na pozemních komunikacích a o změnách některých zákonů, ve znění pozdějších změn a doplňků (dále jen „zákon o silničním provozu“), a po předchozím písemném vyjádření příslušného orgánu Policie ČR, postupem podle § 77 zákona o silničním provozu a využití ustanovení části šesté zákona č. 500/2004 Sb., správní řád, ve znění pozdějších změn a doplňků (dále jen „správní řád“), **vydává** toto:

### OPATŘENÍ OBECNÉ POVAHY,

kterým se stanovuje

### PŘECHODNÁ ÚPRAVA PROVOZU

(podle ustanovení § 77 z. č. 361/2000 Sb., v platném znění)

- **přesun betonové trafostanice, umístění jeřábu na komunikaci v obci Libiš – ul. Mělnická, parc.č. 801/1, přechodná úprava silničního provozu na uvedené pozemní komunikaci - v katastrálním území Libiš (703621), v obci Libiš (571784)**

#### Článek 1

#### Zadavatel, zhotovitel, důvod, termín a místo úpravy

1. Zadavatel: Com-Pakt Energy, a.s., IČ: 27619613, Vlastibořská 2840/1, 193 00 Praha 9
2. Zhotovitel: Com-Pakt Energy, a.s., IČ: 27619613, Vlastibořská 2840/1, 193 00 Praha 9
3. Důvodem stanovení přechodné úpravy provozu je zajištění bezpečnosti a plynulosti provozu při akci „přesun trafostanice na pozemek parc.č. 372/12, umístění techniky na komunikaci“ na silnici II/101, ul. Mělnická, v katastrálním území Libiš (703621)
4. Přechodná úprava provozu se povoluje v termínu stanoveném rozhodnutím zdejšího silničního úřadu pro zvláštní užívání pozemní komunikace: dne **26.11.2024 od 07.00 hod. do 17.00 hod.**

#### Článek 2

#### Způsob úpravy

1. Přechodná úprava provozu bude provedena umístěním dopravních značek přenosných a dopravních zařízení (dále v textu i „DZ“).
2. Pracovní místo se povoluje v **potřebné délce části ul. Mělnická** (u křižovatky s ul. Spojovací).
3. Přechodná úprava bude provedena v souladu s tímto stanovením vycházejícím ze stanoviska a podmínek daných Policií ČR ze dne 4.11.2024, č.j.: KRPS-274876/CJ-2024-010606.
4. Přechodná úprava provozu **omezí hromadnou přepravu osob.**

### Článek 3 Navrhované úpravy

Pracovní místo, bude označeno DZ podle dopravně inženýrských opatření (DIO) - viz příloha tohoto opatření.

### Článek 4 Podmínky úpravy

1. Pro dopravní značení budou použity jen dopravní značky schválených typů s platným atestem.
2. Dopravní značení bude použito v souladu s vyhláškou č. 294/2015 Sb., kterou se provádí některá ustanovení zákona o provozu na pozemních komunikacích, v reflexním provedení v základní velikosti v souladu s ČSN EN 12899-1. Umístění dopravních značek a zařízení bude provedeno podle DIO v příloze tohoto stanovení.
3. Dopravní značení bude zajištěno proti posunutí, otočení nebo pádu vlivem provozu, popřípadě povětrnostních podmínek a instalováno bezprostředně před skutečným zahájením prací.
4. Žadatel zajistí a odpovídá za provádění pravidelné kontroly dopravního značení a v případě jeho poškození nebo odcizení zajistí jeho nahrazení novým.
5. Po skončení akce bude dopravní značení neprodleně odstraněno.
6. Dopravní značení a zařízení se **umístí dle přílohy**, (schéma DIO), která je nedílnou součástí tohoto stanovení.
7. Dopravně inženýrská opatření musí zajistit uzavření části silnice II/101 ul. Mělnická v úseku cca 100 m před stávající trafostanicí, st.p.č. 629, před křižovatkou s ul. Spojovací. Objízdná trasa pro osobní vozidla je nařízena po silnici č. I/9, ul. Pražská, po které pokračovat na křižovatce se silnicí II/101 ve směru Líbeznice, Praha, na křižovatce se silnicí III/0099, ul. Byškovická odb. vlevo a pokračovat po III/0099 a ulicí Vojtěšskou zpět na silnici II/101, obousměrně. Pro občany obce Libiš a firmy se sídlem v Libiši je dovoleno použít účelovou komunikaci ul. Spojovací jako spojnicí se silnicí I/9, ul. Pražská, obousměrně. Pro nákladní dopravu je objízdná trasa nařízena po silnici II/331, kde v obci Kly odbočit vlevo ze silnice I/9 a pokračovat po II/331 na křižovatku se silnicí II/244, kde odb. vpravo a pokračovat po II/244 do obce Kostelec nad Labem, kde na křižovatce se silnicí II/101 odb. vpravo a pokračovat po II/101 do obce Neratovice a Libiš.
8. V dotčeném úseku je provozována autobusová doprava systému PID linkami č. 348 a 473. Objízdná trasa ve směru Obříství bude po II/101 – MK Ke Spolaně – ÚK Spojovací - II/101 (Mělnická). Ve směru Neratovice ze zast. „Libiš, samoobsluha“ – II/101 – ÚK Spojovací – MK Ke Spolaně – II/101 a dále po pravidelné trase. Ruší se zastávka „Libiš, U Slávisty“ bez náhrady, zast. „Libiš, aut.st.“ náhradou bude zast. Libiš, „Ke Spolaně“ obsluhující linkou 471.
9. Značky musí být po celou dobu prací udržovány ve funkčním stavu a v čistotě a správně umístěny. Povinností odpovědné osoby je kontrolovat soulad použitých DZ.
10. V rámci stavebních prací nesmí docházet ke znečišťování pozemních komunikací.
11. Bude zajištěn přístup k okolním nemovitostem.

### Článek 5 Provedení, odpovědné osoby

1. Dopravní značení provede společnost SEDOZ DZ s.r.o., Primátorská 296/38, 180 00 Praha 8.  
*Dopravní značení, světelné signalizační zařízení, dopravní zařízení a zařízení pro provozní informace může provádět zhotovitel, tj. právnická nebo fyzická osoba, která má platná oprávnění pro provádění těchto prací (živnostenské listy) a prokáže způsobilost pro zajištění jakosti při provádění/osazování/umístování značek, dopravního zařízení a zařízení pro provozní informace podle metodického pokynu SJ – PK pro oblast II/4 – Provádění silničních a stavebních prací.*
2. Určenou odpovědnou osobou za dopravní značení je: pan Tomáš Roubíček, SEDOZ DZ s.r.o., Poděbradova 1751, 289 22 Lysá nad Labem, tel.: 604 188 882, E-mail: roubicek@sedoz.cz
3. Určenou odpovědnou osobou za stavbu je: pan Jindřich Popper, COM-Pakt Energy, a.s., Vlastibořská 2840/1, 193 00 Praha 9, tel.: 606 662 988, E-mail: popper.jindrich@com-pakt.cz.

## Článek 6 Odůvodnění

1. Úřad obce s rozšířenou působností vydává opatření obecné povahy na stanovení přechodné úpravy silničního provozu na základě žádosti podané v zastoupení dne 5.11.2024 společností Com-Pakt Energy, a.s., IČ: 27619613, Vlastibořská 2840/1, 193 00 Praha 9, která je zhotovitelem akce „Přemístění betonové trafostanice na pozemek ČEZ“ na části silnice II/101 v obci Libiš.
2. Žadatel k žádosti doložil souhlasné stanovisko příslušného orgánu Policie ČR, Ředitelství Středočeského kraje, Územní odbor Mělník, Dopravní inspektorát, Bezručova 2796, 27601 Mělník, ze dne 31.10.2024, č.j.: KRPS-274876/ČJ-2024-010606.
3. Dále doložil souhlasné stanovisko správce silnice č. II/101 ze dne 4.11.2024, č.j. 7857/24/KSUS/MHT/Pos.

## Článek 7 Poučení

1. Toto opatření obecné povahy se doručuje veřejnou vyhláškou a musí být **zveřejněno nejméně po dobu 15 dnů na úřední desce** a elektronické úřední desce obce Libiš.
2. Podle ustanovení § 77 odst. 5 zákona o silničním provozu, tato přechodná úprava provozu vydaná opatřením obecné povahy **nabývá účinnosti pátý den po vyvěšení**.
3. Proti opatření obecné povahy nelze podat opravný prostředek (§ 173 odst. 2, správního řádu).
4. Toto stanovení není použitelné samostatně, ale pouze jako součást příslušného rozhodnutí o zvláštním užívání komunikace, které v předmětné věci vydal zdejší silniční správní úřad. Grafická dokumentace dopravního značení je v příloze tohoto stanovení a je také k dispozici k nahlédnutí v úředních hodinách na Odboru správních činností a dopravy Městského úřadu Neratovice, nám. Republiky 400, 277 11 Neratovice, 4. patro, č. dveří 415.

**Ing. Lada Miloš**  
*referent silničního správního úřadu  
odbor správních činností a dopravy*



..otisk úředního razítka"  
Ing. Miloš Lada  
referent odboru správních činností a dopravy  
„podepsáno elektronickým podpisem“

Příloha: Nákres situace dopravně inženýrského opatření (DIO)

**Doručuje se:**

Com-Pakt Energy, a.s. Vlastibořská 2840/1, 193 00 Praha 9, ID DS: **kfpde58**, k rukám paní Lenky Ocmanové

Obec Libiš, Mělnická 579, Libiš, 277 11 Neratovice, ID DS: **x5bbgny**, k vyvěšení na úřední desku

Krajské ředitelství policie Středočeského kraje, Územní odbor Mělník, Dopravní inspektorát, Bezručova 2796, 276 01 Mělník, k rukám nrap. Ludmily Adamcové, ID DS: **2dtai5u**

**Ostatním účastníkům:** - veřejnou vyhláškou

<b>Toto opatření obecné povahy musí být vyvěšeno nejméně po dobu 15 dnů (§ 172/3 správního řádu)</b>	
Vyvěšeno dne:	Razítko a podpis orgánu, který potvrzuje vyvěšení návrhu opatření
Sejmuto dne:	Razítko a podpis orgánu, který potvrzuje sejmutí návrhu opatření

Příloha: dopravní značení, k.ú. Libiš (703621)

*Mimo nákladní dopravu*

**Stávající dopravní značení, které bude v místě a DZ přechodným ruční zastiří**

**Při umístění dopravních značek musí být dodrženy podmínky dané v Příloze pro umístění dopravních značek a zvláštních vyznačení PRÚÚ, s. 10130000 Sm. v platném znění a s. 1319999 Sm. v platném znění.**

Objekt	Objekt	Objekt	Objekt
Objekt	Objekt	Objekt	Objekt
Objekt	Objekt	Objekt	Objekt
Objekt	Objekt	Objekt	Objekt

**SED OZ**  
DOPRAVNÍ ZNAČENÍ

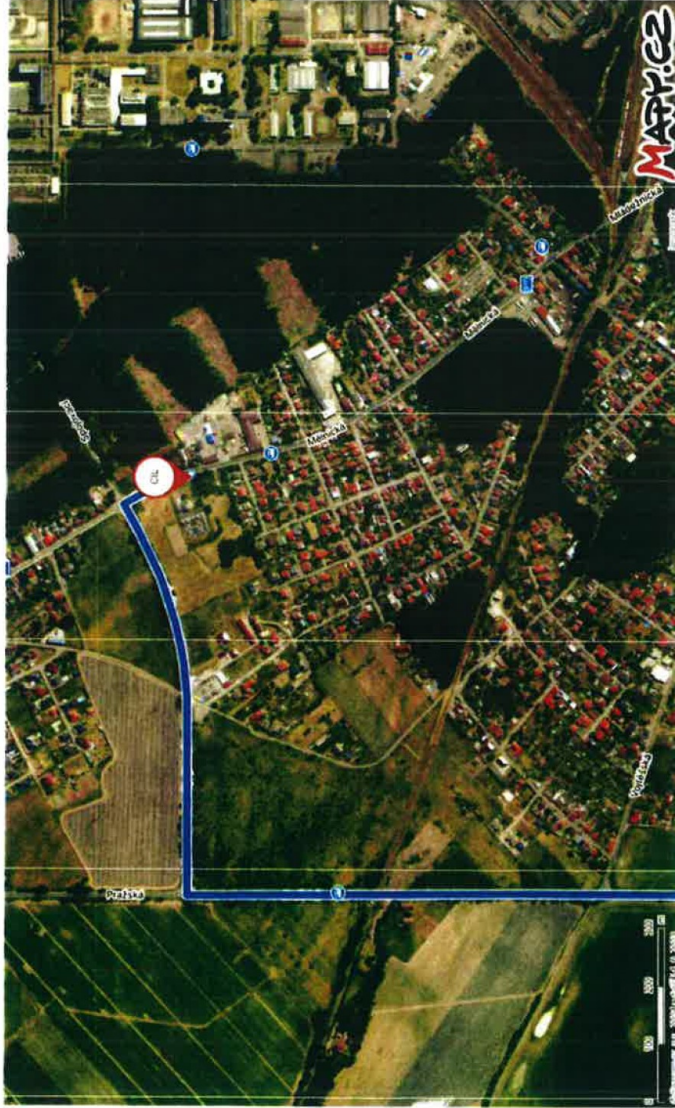
Objekt: 111 Neratovice přeštická stanice 224V; IČ: 12-0034318  
Název DZO:

POLICIE ČESKÉ REPUBLIKY  
KRAJSKÉ ŘEDITELSTVÍ POLICIE  
STŘEDOČESKÉHO KRAJE  
DOPRAVNÍ INSPEKTORÁT  
276 01 MĚLNÍK

31.10.2024

- 6. 11. 2024

Městský úřad Neratovice  
odbor správních činností  
a dopravy  
Kojetická 1028  
277 11 Neratovice



Map application interface showing search results and route information.

Search:  Hledám Trasa Moje mapy MS

Start **GRTEC s.r.o.**  
Plumysova 598/3a, Praha 10, Maletice, ČR

Cíl **Neratovice P-5079859 Mělník...**  
50 2733489N, 14 3086932E

Vynést se placeným úsekům

30 min 37 min  
25,5 km 27,4 km

Ukázat Sdílet Exportovat

Poloha na mapě  
Výškový profil  
Nulová

MAPY.CZ

- 6. 11. 2024

Městský úřad Neratovice  
odbor správních činností  
a dopravy  
Kojetická 1028  
277 11 Neratovice